

J. Basanavičiaus gatvė 9A

2014 m. prieš suplanuotus statybos darbus KVP atliko archeologinius tyrimus sklype numatomose grunto judinimo vietose, t. y. suprojektuotos požeminės automobilių stovėjimo

aikštelės bei naujai įrengiamų inžinerinių tinklų vietose. Detalieji tyrimai vykdyti 796 m² plote, o žvalgymai – 1500 m² plote.

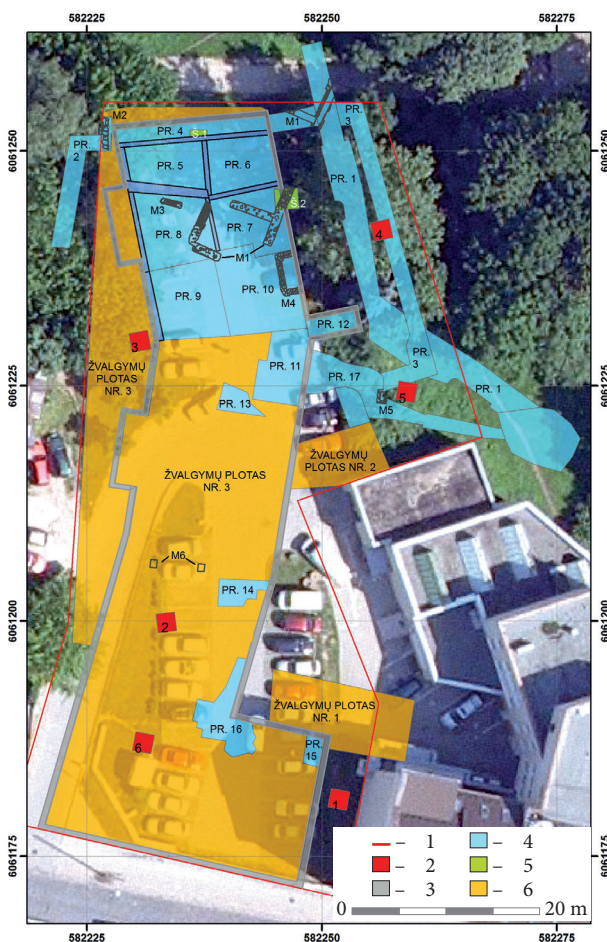
Tiriama vieta yra už Vilniaus miesto gynybinės sienos, Trakų kelio Š pusėje. Tai gana mažai archeologiškai bei istoriškai tirta vietovė, todėl apie ją turima informacija yra fragmentiška. Žinoma, jog XVII a. viduryje į Š nuo tirtos sklypo buvusi teritorija atiteko evangelikams reformatams, kurie statė įvairios paskirties pastatus bei įkūrė kapines. Vadinamajame Fiurstenhofo plane (1737 m.) tiriamos vietos aplinkoje vaizduojama keletas sklypų su dirbama žeme ar sodais bei nedideliais mediniais pastatais. 1808 m. Vilniaus miesto plane tirtos sklypo vieta vaizduojama neužstatyta, o 1837 m. plane pažymėti sodai.

Žvalgomieji tyrimai sklype vykdyti 2012 m. Tuomet P. Vutkin čia ištyrė 6 šurfaus, bendro 22,25 m² ploto (*ATL 2012 metais*, V., 2013, p. 531–532). Jais nustatyta, jog vertingas XVII a. sluoksnis yra išlikęs sklypo ŠR dalyje, kur atidengti to laikotarpio pastato mūrinių pamatų bei netašytų akmenų grindinio fragmentai. Likusioje sklypo dalyje vertingo, t. y. susiformavusio anksčiau nei XIX a., kultūrinio sluoksnio neaptikta. Remiantis žvalgomųjų tyrimų rezultatais buvo nustatytos tyrimų pobūdžio zonos: detalieji tyrimai būtini sklypo Š bei ŠR dalyse, o likusioje teritorijoje tikslinga vykdyti žvalgymus.

2014 m. vykdytų tyrimų metu sklypo Š bei ŠR dalyse suprojektuotų inžinerinių tinklų vietose atidengtos perkastos 1–3, 17; požeminės

1 pav. Situacijos planas: 1 – sklypo ribos; 2 – 2013 m. tirti šurfai; 3 – užstatomas plotas; 4 – perkastos; 5 – šurfai; 6 – žvalgymų plotai. M. Grikpėdžio brėž.

Fig. 1. Situation plan: 1 – boundaries of the plot; 2 – test pits excavated in 2013; 3 – developed area; 4 – trenches; 5 – test pits; 6 – surveyed areas.

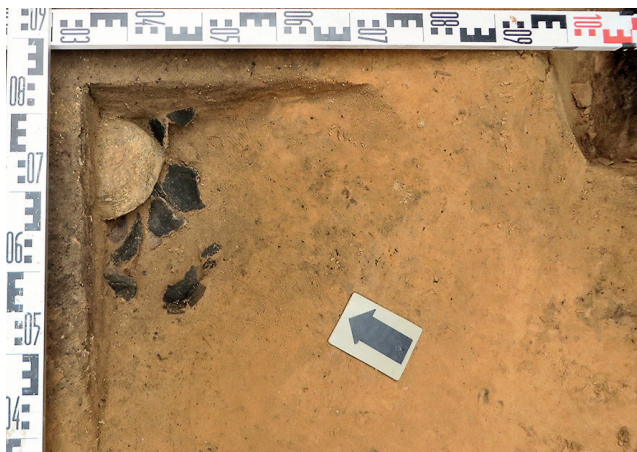




0 — 5 cm

2 pav. Perkasoje 4 aptiktas puodas brūkšniuotu paviršiumi. M. Griškėdžio nuotr.

Fig. 2. A pot with a brushed surface discovered in trench 4.



3 pav. Perkasoje 4 aptiktas sudaužytas puodas lygiu paviršiumi in situ. M. Griškėdžio nuotr.

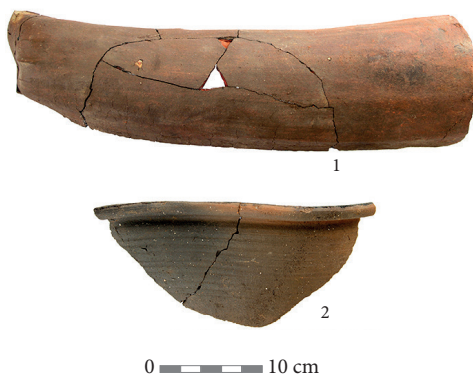
Fig. 3. A broken pot with a smooth surface in situ in trench 4.

automobilių aikštelės vietoje ištirtos perkasos 4–12 (1 pav.). Nustačius, jog toliau į P vertingas kultūrinis sluoksnis nebesitęsia, centrinėje bei P statinio dalyse gruntas buvo kasamas mechanizuotai, vykdant žvalgymus (žvalgymų plotas 3), o keliose vietose pastebėjus galbūt esant išlikusį vertingą kultūrinį sluoksnį buvo atidengtos perkasos 13–16. Sklypo ŠV dalyje, t. y. į V nuo suprojektuotos požeminės automobilių

4 pav. Perkasos 5, duobės 3 stratigrafija iš P. M. Griškėdžio nuotr.

Fig. 4. The stratigraphy of pit 3 in trench 5, as seen from the S.





5 pav. Perkasose 4–5 duobėse aptikti brokuoti keramikos dirbiniai: 1 – čerpė; 2 – puodo pakraštėlis.
M. Griškėdžio nuotr.

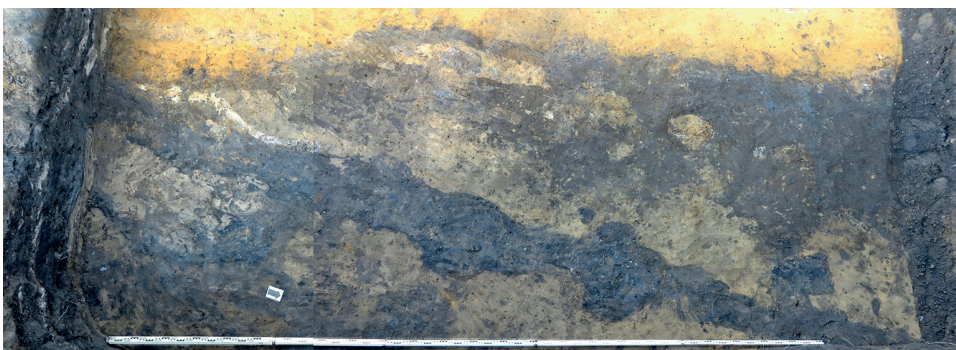
Fig. 5. Pottery wasters discovered in pits in trenches 4–5:
1 – a roof tile; 2 – a pot rim.

6 pav. Perkasoje 10 aptikti XVII a. pastato mūrinių pamatų likučiai. Vaizdas iš R. M. Griškėdžio nuotr.

Fig. 6. The remains, discovered in trench 10, of a 17th-century building's masonry foundation, as seen from the E.

7 pav. Perkasoje 6 atidengti medinės tvoros pamatinės dalies likučiai iš ŠR. M. Griškėdžio nuotr.

Fig. 7. The remains of the wooden fence foundation unearthed in trench 6, as seen from the NE.



stovėjimo aikštelės, buvo žeminamas esamas paviršius – šioje vietoje vykdyti žvalgymai (žvalgymų plotas 4). Sklypo R dalyje buvo atidengiama sena šiluminė trasa, šiose vietose taip pat vykdyti žvalgymai (žvalgymų plotai 1–2).

Tirtose vietose buvo susiformavęs 1,2–4,4 m storio kultūrinis sluoksnis. Vertingi horizontai aptikti Š, ŠR bei fragmentiškai PR sklypo dalyse, jų storis siekė iki 2 m, o duobių vietose iki 2,7 m. Vertingi sluoksniai išliko nepažeisti ŠR sklypo dalyje dėl natūralaus R kryptimi žemėjančio reljefo.

Nustatyta, jog šioje teritorijoje dėl žmonių veiklos bei natūralių procesų susiklostė 6 IX a. pr. Kr., XVI a. II pusės – XIX a. horizontai. Š sklypo dalyje, maždaug 20x10 m dydžio Š–P kryptimi orientuotame plote, H_{abs} 114,50–115,00 m aukštyje, įžemyje – smėlyje išryškėjo *senovės gyvenvietės* (stovyklavietės?) liekanos – pilko grunto dėmės su angliukais bei pavieniais smulkiomis akmenimis. Radinių aptikta 4 dėmėse: perkasoje 4, objekte 3 aptiktas beveik sveikas lipdytas puodas brūkšniuotu paviršiumi, truputį į išorę atlenktu pakraščeliu (2 pav.), objekte 4



8 pav. Tyrimų metu aptikti vario lydinio dirbiniai: 1 – knygos ar uniformos (?) papuošimo dalis; 2–3 – žvangučiai; 4 – kryžinis piniginės apkalas; 5 – šaukšto fragmentas; 6 – akselbanto (?) dalis; 7 – siuvėjo antpirštis. M. Griepėdžio nuotr.

Fig. 8. Copper alloy artefacts discovered during the investigation: 1 – part of a book or uniform (?) decoration; 2–3 – crotals; 4 – a cruciform purse fitting; 5 – a spoon fragment; 6 – part of an aglet (?); 7 – a thimble.

9 pav. Perkasoje 1 atidengti XIX a. pastato mūriniai pamatai iš ŠV. M. Griepėdžio nuotr.

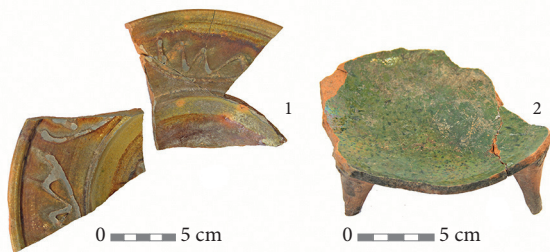
Fig. 9. A 19th-century building's masonry foundation unearthed in trench 1, as seen from the NW.





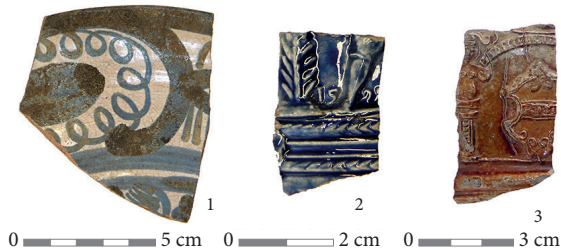
10 pav. XVI a. II pusės – XVII a. buitinė keramika:
1–4 – puodai; 5 – gertuvė. M. Griekpėdžio nuotr.

Fig. 10. Second half of the 16th–17th-century household
pottery: 1–4 – pots; 5 – a flask.



11 pav. XVII a. indų fragmentai: 1 – lėkštė; 2 – keptuvė.
M. Griekpėdžio nuotr.

Fig. 11. 17th-century vessel fragments: 1 – a plate;
2 – a pan.



12 pav. Importuotų keramikos dirbinių fragmentai:
1 – Vanli stiliumi dekoruotos lėkštės šukė;
2–3 – iš akmens masės keramikos gamintų bokalų
šukės. M. Griekpėdžio nuotr.

Fig. 12. Fragments of imported pottery artifacts:
1 – a plate sherd decorated in the Wan-Li style;
2–3 – sherds of a stoneware mug.

po akmeniu atidengtos sudužusio lipdyto puodo lygiu paviršiumi šukės (3 pav.), o objekte 5 rastos kelios lipdytos keramikos šukės. Perkasoje 9, objekte 11 aptikta titnago skeltė. Atlikus dviejose dėmėse buvusių angliukų C¹⁴ tyrimus, gautos datos: 2560 ± 60 BP, cal. 832–488 BC bei 2730 ± 45 BP, cal. 980–805 BC. Atsižvelgiant į kalibravimo rezultatus, didžiausia tikimybė, jog gyvenvietė egzistavo IX a. pr. Kr. Ji įkurta Š–P kryptimi orientuotos kalvos R šlaito plokštesnėje dalyje ir turėtų tęstis į Š nuo tirtos sklypo. Pažymėtina, jog tai pirmoji Vilniaus miesto teritorijoje lokalizuota konkretaus laiko brūkšniuotosios keramikos kultūros gyvenvietė (stovyklavietė?). Tai nauja Vilniaus miesto teritorijos apgyvendinimo data.

Sklypo ŠR bei fragmentiškai P dalyse (perkasos 1, 4, 6–7, 9–10, 12, 14–17; žvalgymų plotas 3) virš žemio – smėlio, atidengtas iki 20 cm storio tamsiai pilko grunto sluoksnis – buvusio dirvožemio horizontas, t. y. pirminis paviršius. Jo chronologija neaiški. Virš pastarojo slūgsojo iki 80 cm storio smėlio sluoksnis, susiformavęs vykstant natūraliems procesams – pustant vėjui ar įvykus kalvos šlaito nuošliaužai – erozijai.

Sklypo Š dalyje įžemyje lokalizuotos 4 XVI a. II pusės – XVII a. I pusės apie 1,2 m gylio netaisyklingos formos duobės (4 pav.). Jas galima sieti su anuo metu kažkur netoliese vykdyta keramikos dirbinių gamyba. Dvi duobės

buvo iškastos molyje, todėl tikėtina, kad jose buvo imama molio žaliava. Kitos dvi iškastos smėlyje, jose tarp buitinių atliekų buvo ir brokuotų keramikos dirbinių (5 pav.).

Sklypo ŠR dalyje (perkasos 1, 4–7, 10, 12, 17), nuo H_{abs} 115,50–115,00 m aukščio aptiktas 2–2,7 m storio XVII a. horizontas su pastato mūrinių pamatų liekanomis (6 pav.), jo griovimo metu suformuotu griuvenų sluoksniu, dviejų grindinių fragmentais, medinės tvoros liekanomis (7 pav.) bei buitinių atliekų duobėmis. Šiame sluoksnyje pasitaikė pavienių XV–XVI a. kapų inventoriams būdingų radinių: piniginių apkalų bei žvangučių (8:2–4 pav.). Taip pat po minėtais pamatais bei to laikotarpio sluoksnyje aptikta keletas žmonių kaulų fragmentų. Šis faktas leidžia konstatuoti, kad XVII a. kuriant sodybą buvo suardytos kažkur netoliese buvusios kapinės ar jų dalis. Atsižvelgdami į teritorijos pirminį reljefą manome, kad kapinės galėjo būti į V arba į Š nuo tirtos teritorijos, šlaite. Šią hipotezę ateityje reikėtų patikslinti.

Sklypo ŠR dalyje (perkasos 1, 3–7) virš XVII a. horizontų, t. y. nuo H_{abs} 116,50–115,00 m aukščio, slūgsojo iki 1 m storio XIX a. I pusėje supiltas tamsiai pilko grunto sluoksnius. Jame buvo XVII–XVIII a. būdingos buitinės keramikos, kelios XVIII a. monetos bei pavienių XIX a. radinių. Į šį horizontą buvo įkasti XIX a. I pusėje statyto pastato mūriniai pamatai, kurių liekanos atidengtos perkasose 1, 3, 7–8 (9 pav.). ŠV bei centrinėje sklypo dalyse aptiktos 3 XIX a. II pusės – XX a. I pusės pastatų mūrinių pamatų liekanos.

Centrinėje bei P sklypo dalyse vertingas sluoksnius buvo suardytas XX a. Tik perkasoje 15 buvo išlikusi XVI a. II pusės – XVII a. duobė.

Iš viso surinkta ir į LNM perduota 3011 vienetų IX a. pr. Kr., XV–XX a. pradžios laikotarpių radinių. Senovės gyvenvietėje rasta lip-



13 pav. XVI–XVII a. kokliai bei jų fragmentai:

1 – puodyninis; 2 – dubeninis; 3 – karūnelė; 4 – plokštinis, puoštas reljefine moters karalienės figūra, laikancia insignijas: skeptrą ir karališkąjį obuolį; 5 – plokštinis kampinis, puoštas erelio motyvu; 6 – kampinis, puoštas kiliminiu augaliniu geometriniu motyvu; 7 – karnizinis, vaizduojamas angelo veidas bei sparnai; 8 – plokštinis, puoštas kiliminiu augaliniu (gvazdikai) motyvu; 9 – plokštinis, puoštas augaliniiais motyvais.

M. Griekpėdžio nuotr.

Fig. 13. 16th–17th-century stove tiles and fragments of them: 1 – ‘pot-shaped’ (Topfkachel); 2 – ‘bowl-shaped’ (Schüsselkachel); 3 – ‘crest’ (Bekrönungskachel); 4 – panel (Blattkachel), decorated with a relief figure of a female/ queen holding regalia: a sceptre and an orb; 5 – corner panel (Eckkachel), decorated with an eagle motif; 6 – corner, completely decorated with a floral geometric motif; 7 – cornice (Gesimskachel), portraying an angel’s face and wings; 8 – panel, completely decorated with a floral (dianthus) motif; 9 – panel, decorated with floral motifs.



14 pav. XVII a. taupyklė. M. Grikpėdžio nuotr.

Fig. 14. A 17th-century coin bank.

15 pav. XVII a. žiedai: 1 – sidabras; 2 – vario lydinys. M. Grikpėdžio nuotr.

Fig. 15. 17th-century rings: 1 – silver; 2 – copper alloy.

dytos keramikos – beveik sveikas puodas brūkšniuotu paviršiumi (2 pav.), sudaužytas puodas lygiu paviršiumi, kelios puodo šukės bei titnago skeltė. Likę radiniai datuojami XV–XX a. Didžiąją dalį jų sudaro buitinės keramikos šukės, iš viso jų aptikta 2306 vienetai. Tai XVI–XIX a. būdingi neglazūruoti bei žalia, ruda ar geltona glazūra dengti indai – puodai, puodynės, gertuvės, dubenys, lėkštės, keptuvės, dangteliai ir kt. (10, 11, 14 pav.). Rasta ir importuotų indų fragmentų. Gausiausią jų dalį sudaro vadina moji Kielcų keramika (67 šukės), taip pat rasta iš akmens masės keramikos pagamintų bokalų, dengtų ruda bei mėlyna glazūra – dvi šukės, Vanli stiliumi dekoruotos lėkštės šukė (12 pav.). Aptikta 499 dubeninių, puodyninių bei plokštinių koklių fragmentai (13 pav.). Paminėtinas XVI a. II ketvirčiu datuojamas plokštinis koklis, puoštas reljefine moters karalienės figūra, laikanti insignijas: skeptrą ir karališkąjį obuolį (13:4 pav.). Taip pat rasta stiklo, kaulo bei rago

dirbinių. Iš metalo dirbinių paminėtini du – sidabrinis bei varinis sutuoktusių žiedai su dviem suglaustomis plaštakomis, du žvangučiai, šaukšto fragmentas, keletas antpirščių, piniginių apkalai ir kt. (8, 15 pav.). Aptiktos 56 XV–XX a. I pusės monetos, ankstyviausia – sidabrinis Kazimiero Jogailaičio denaras.

J. Basanavičiaus St. 9a

In 2014, prior to foreseen construction work on the plot, an investigation was conducted at those places where earthwork is planned. 796 m² were excavated, 1500 m² surveyed (Fig. 1). A 1.2–4.4 m thick cultural layer had formed at the investigated locations. Valuable horizons, which were up to 2 m thick and up to 2.7 m at the site of pits, were discovered in the N, NE, and fragmentally in the SE parts of the plot. It was determined that 6 layers dating to the 9th century BC and the second half of the 16th–19th centuries had formed in this area through human activity and natural processes. The remains of a 9th-century BC settlement (camp site), i.e. grey soil stains with small pieces of charcoal and isolated small stones were discovered in the N part of the plot. These contained hand built pottery with brushed and smooth surfaces (Figs. 2, 3) as well as a flint blade. A former topsoil horizon was unearthed above the sterile soil in the NE and fragmentally in the S parts of the plot and above that lay a layer, up to 80 cm thick, of blown or slipped sand. The 4 pits (Fig. 4) discovered in the N part of the plot should be connected with the pottery production that occurred at this site during the second half of the 16th – first half of the 17th century; two contained wasters, the other two were probably dug in order to extract clay raw materials for pottery production (Fig.

5). A 2–2.7 m thick 17th-century horizon was discovered in the NE part of the plot and contained the remains of a building's masonry foundation (Fig. 6), a rubble layer formed during the building's demolition, two paving fragments, the remains of a wooden fence (Fig. 7), and pits with household waste. A first half of the 19th-century fill layer, up to 1 m thick, of dark grey soil with 17th–18th-century finds lay above the 17th-century horizons in the NE part of the plot (Figs. 8, 10–15). The remains of four masonry foundations from 19th – first half of the 20th-century buildings were unearthed on the plot (Fig. 9). A total of 3011 finds dating to the 9th century BC and the 15th–20th centuries were discovered.

Linās Girlevičius

Žvalgomieji tyrimai ir žvalgymai Vilniuje

2014 m., vadovaujant šio straipsnelio autoriui, 12 objektų paveldosauginiu požiūriu saugomose Vilniaus miesto teritorijose vyko žvalgomieji tyrimai, o dalyje jų – ir archeologiniai žvalgymai. Penkiuose objektuose atlikti tyrimai nesuteikė naujų duomenų apie archeologinę situaciją vienoje ar kitoje Vilniaus vietoje, duomenys apie šiuos objektus pateikiami šio leidinio pabaigoje neinformatyvių archeologinių tyrimų lentelėje.

2014 m. kovo mėnesį atlikti žvalgomieji tyrimai sklype **Didžioji g. 7** ir pastate – vadinamuosiuose Pacų rūmuose (UK 674) bei namo rūsiuose (UK 1051). Tirtosios vietos yra Vilniaus senamiestyje (UK 16073), jos patenka į Vilniaus senojo miesto vietos su priemiesčiais (UK 25504) teritoriją. Žvalgomieji tyrimai atlikti rengiant pastato rekonstrukcijos projektinius pasiūlymus.

Iš istorinių tyrimų žinoma, kad čia būta gotikinių rūmų (architektūriniais tyrimais nustatyta, kad jų fragmentai gerai išliko dabartiniame pastate), priklausiusių didikams Astikams, XVII a. sklypo P dalyje pastatytas „bendrabutis“ (bursa) Vilniaus akademijos studentams (akademistams). XVII a. pabaigoje šiuos, tikriausiai vadinamojo Maskvos karo metu stipriai nukentėjusius pastatus apjungus įrengti didikų Pacų rūmai. Archeologiniai tyrimai sklype Didžioji g. 7 iki šiol buvo fragmentiški. Kvartale, kuriame yra tiriamasis sklypas, archeologinių (kaip ir architektūrinių, geologinių) tyrimų atlikta daug, yra gana daug duomenų šios Vilniaus dalies raidos rekonstravimui. Netoliese atlikti didelės apimties tyrimai sklypuose Gaono g. 4 (T. Poška, vėliau – V. Daminaitis), Gaono g. 6 (R. Žukovskis), Gaono g. 8 (A. Vaicekauskas, vėliau – L. Girlevičius), Stiklių g. 7, 7A (T. Poška). Žvalgomieji tyrimai 1999 m. atlikti greta esančiame sklype Didžioji g. 3, 5 (V. Daminaitis), kur kultūrinio sluoksnio storis yra iki 2,8 m. Šis archeologas taip pat vadovavo tyrimams sklype Didžioji g. 17. 2007 m. atlikti žvalgomieji tyrimai sklype Didžioji g. 3. Jų metu tirta 11 šurftų, tyrimai atlikti 44 m² plote (Katalynas K., *Didžioji g. 3 Vilniuje 2007 m. vykdytų žvalgomųjų archeologinių tyrimų ataskaita*). 5 šurfai ištirti pastato vidiniame kieme, 6 – pačiame pastate. Nesuardytas kultūrinis sluoksnis aptiktas tik kiemo R dalyje tirtame šurfe 2. Čia, šurfo Š ketvirtyje, 1,8 m gylyje atkastas ir ištirtas iki 60 cm storio pilkos žemės su smėlio priemaiša sluoksnis. Jame aptiktas vienintelis radinys – XIV a. pabaiga – XV a. datuojama keraminio puodo šukė. Įžemis šurfe pasiektas 2,4 m gylyje. Taip pat kiemo R dalyje (kur ir buvo atlikti žvalgymai) tirtame šurfe 1 fiksuoti suardyti sluoksniai, o 1,1 m gylyje atkastas gelžbetoninis šulinio žiedas ir didelio skersmens gelžbetoni-