

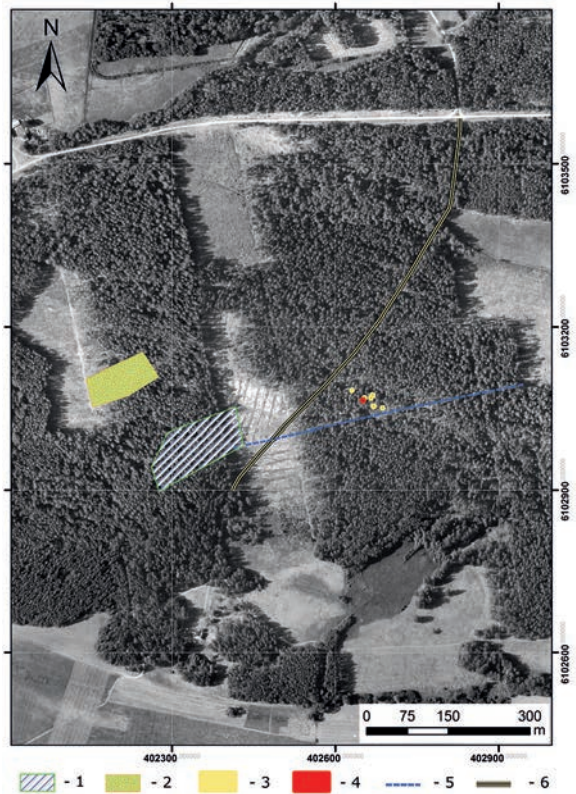
the metallurgy industry, i.e. iron ore extraction (Fig. 4). Pieces of roasted iron ore were found in the vicinity of this pit. An iron ore extraction pit had also been dug from horizon 2 and hit a vein of iron-rich sand concretions. In area 5, the shore of a relict body of water was recorded and fragments of badly eroded clay daub and burnt granite stones were discovered in its vicinity. Horizon 1 formed on the periphery of the town of Palanga, horizon 2 on the periphery of the Iron Age Palanga's S settlement.

Mindaugas Grikpėdis

Spėjama Naudvario gyvenvietė II

2010 m. gauta informacijos apie ankstyvojo geležies amžiaus Naudvario gyvenvietės (UK 33639) ir kapinyno (UK 27098) (Jurbarko r., Kazikėnų k.) aplinkoje esančią lipdytinės keramikos radimvietę. Tuomet maždaug 200–400 m atstumu į R nuo Naudvario archeologinio komplekso iškirto miško vietoje suarus miškožemę eigulys A. Eidukaitis aptiko į paviršių išverstas apie 10 vienetų lipdytos keramikos šukių, kurias perdavė archeologui R. Šiaulinskiui. Manyta, jog šioje vietoje gali būti I tūkst. pr. Kr. datuojama gyvenvietė.

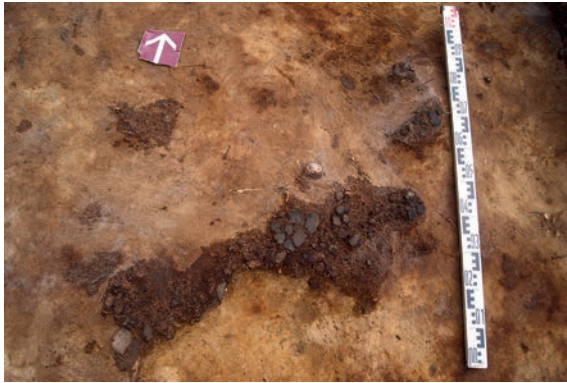
Radimvietės aplinkoje reljefo paviršius yra suformuotas supustytų smėlio kopų. Prieš 5–6 metus šioje vietoje iškirto miškas, paliekant savaiminiam apsisėjimui pavienės subrendusias pušis. Iškirto medžius miškožemis suartas retomis iki 1,5 m atstumu viena nuo kitos esančiomis vagomis. Vagų plotis apie 40 cm, gylis 20–30 cm. Vagos artos ŠV–PR kryptimi. Šiuo metu teritorijos paviršiuje auga pavienės subrendusios pušys bei nedideli spygliuočių ir lapuočių medeliai.



1 pav. Situacijos planas: 1 – Naudvario kapinynas; 2 – Naudvario senovės gyvenvietė; 3 – 2013 m. tirti šurfa; 4 – šurfa 6; 5 – miško kvartalinių juosta; 6 – kelias per mišką. M. Grikpėdis brėž.

Fig. 1. Situation plan: 1 – Naudvaris Cemetery; 2 – Naudvaris Ancient Settlement; 3 – test pits excavated in 2013; 4 – test pit 6; 5 – forest firebreak; 6 – the forest road.

VU 2013 m. radimvietės aplinkoje ištyrė 7 bendro 34,5 m² ploto (1 pav.) šurfas. Archeologinio pobūdžio vertingųjų savybių turinčių objektų aptikta tik *šurfe 6*. Jo paviršių ŠV–PR kryptimi kerta dvi apie 50 cm pločio arimo vagos. Nuėmus 5 cm storio miško paklotės sluoksnį R šurfo dalyje fiksuotas iki 20 cm storio tamsiai pilkos spalvos miškožemio sluoks-



2 pav. Šurfe 6 aptikta keramika in situ.
M. Grikpėdžio nuotr.

Fig. 2. The ceramics discovered in test pit 6 in situ.



0 — 5 cm

3 pav. Šurfe 6 aptiktos lipdytos keramikos šukės.
M. Grikpėdžio nuotr.

Fig. 3. Sherds of hand built pottery discovered in test pit 6.

nis. Po juo atidengtas 12–23 cm storio šviesiai pilkos žemės su smulkiais angliukais sluoksnis, tikėtina, susidaręs miško gaisro metu (šurfo V dalyje, kur neaptikta miškožemio, šis horizontas atidengtas iškart po miško paklote). Šurfo ŠR dalyje ties arimo vaga arimo metu permaišytose žemėse 10–25 cm gylyje aptikta daug

lipdytinės keramikos šukių. Surinkus keramiką ir pagilinus šurfą, vietomis atidengtas 2–3 cm storio rusvo – rūdžių spalvos smėlio sluoksnis. Šio horizonto viršutinėje dalyje, iškart po pilkos žemės su degėsiukais sluoksniu 30 cm gylyje nuo šurfo paviršiaus 83x25 cm plote aptikta lipdytos keramikos šukių koncentracija. Kadangi keramikos šukių koncentracija tęsiasi į Š ir ŠV, šurfo plotas buvo praplėstas minėtomis kryptimis. Atidengus išpjovos plotą, tame pačiame horizonte kaip ir pagrindinė šukių koncentracija fiksuotos dar 3 mažesnės keramikos koncentracijos (2 pav.). Pavienui šukių rasta ir šurfo Š sienelėje nejudintame grunte. Nurinkus šukes ir pagilinus šurfą 10–12 cm, įžemyje – gelsvame smėlyje išryškėjo 4 ovalios pilkos spalvos dėmės. Padarius jų pjūvius nustatyta, jog tai augalinės kilmės dėmės, susiformavusios nuo čia augusių medžių ar krūmų šaknų. Panaši dėmė fiksuota ir šurfe 7.

Šurfe 6 aptiktos šukės greičiausiai yra vieno lipdyto indo fragmentai. Šukių vidinė pusė lygi, tamsiai rudos spalvos, išorinė – šiuurkšti, kruopėta, šviesiai rudos spalvos (3 pav.). Molio masė liesinta vidutinio dydžio perdegusio ir susmulkinto akmens priemaišomis. Šukės 1,3–1,8 cm storio. Tyrimų metu aptikta puodo sienelių ir dugnelio fragmentų, tačiau nerasta pakraštėlių. Pagal gamybos technologiją ir išvaizdą atrodo, kad tai to paties laikotarpio keramika, kaip ir aptikta Naudvario kapinyne bei gyvenvietėje, datuojama I tūkst. pr. Kr.

Kituose šurfluose archeologinių radinių ar struktūrų nerasta. Juose po miško paklotės bei miškožemio sluoksniais 20–40 cm gylyje pasiektas žemės – geltonas smėlis. Šurfluose 4–7 tarp miškožemio bei žemio fiksuotas 3–20 cm storio šviesiai pilko grunto su smulkiais angliukais sluoksnis. Tikėtina, jog pastarasis horizontas susiformavo miško gaisro metu.

Apibendrinant tyrimų rezultatus pasakytina, jog šurfe 6 lokalizuota 2010 m. vietinio eigulio nurodyta lipdytinės keramikos radimvietė. Kadangi tyrimų metu daugelyje šurfų kultūrinis sluoksnis neaptiktas, o visos šukės rastos keliose viena greta kitos šurfe 6 buvusiose koncentracijose, šį archeologinį objektą, esant tokiam ištirtumo laipsniui, įvardysime kaip pavienio buitinės keramikos indo radimvietę. Ateityje tikslinga atlikti platesnio masto archeologinius tyrimus šio objekto archeologinei vertei patikslinti. Tyrimų metu aptikti radiniai perduoti į LNM.

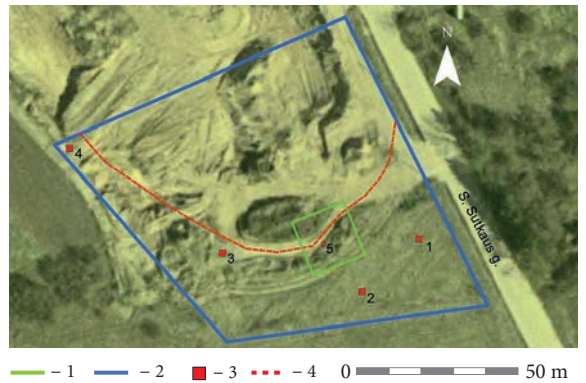
Suspected Naudvaris Settlement II

The first information about suspected Naudvaris Settlement II came in 2010 when Forester A. Eidukaitis told Archaeologist R. Šiaulinskas about sherds of hand built pottery discovered near Naudvaris Cemetery and Settlement (Fig. 1). Seven test pits (a total of 34.5 m²) were excavated in the vicinity of the find spots during the 2013 investigation. Several hundred sherds of hand built pottery were discovered in several concentrations near one another in test pit 6 (Fig. 2) and are likely to be fragments of one pot (Fig. 3). The discovered pottery dates to the 1st millennium BC.

Vytautas Juškaitis

Gyvenvietė Mikytų piliakalnio aplinkoje

2013 m. Mikytų kaime (Šakių r.) S. Sutkaus gatvėje esančiame 7400 m² dydžio sklype atlikti žvalgomieji tyrimai (1 pav.). Sklype planuojama statyti ūkininko sodybą. 350–450 m į R–PR esančių Mikytų kapinyno ir Mikytų (Pavilkijo)



1 pav. Tyrimų situacijos planas: 1 – archeologinių žvalgymų vieta; 2 – tyrinėto sklypo ribos; 3 – 2013 m. ištirtų šurfų vietos ir numeriai; 4 – riba, nuo kurios į Š yra karjero suardymai. V. Juškaičio brėž.

Fig. 1. Situation plan of the evaluation: 1 – survey site; 2 – boundaries of the investigated plot; 3 – locations and numbers of the test pits excavated in 2013; 4 – boundary, to the N of which the site has been destroyed by a quarry.

neįtvirtintos gyvenvietės archeologinius tyrimus 1967 m. atliko O. Kuncienė. Iš viso ten buvo ištirta 14 perkasų (bendras plotas 258 m²), kapai aptikti vienintelėje perkasoje. Joje ištirti 5 griautiniai žirgų ir 5 degintiniai žmonių kapai. Į V ir P nuo kapinyno, arčiau buvusios Nemuno senvagės aptikta su skaldytais akmenimis ir degėsiais susimaišiusi žemė. Aptikta žiestų ir grublėtu paviršiumi šukių, geležies gargažių ir dvigubo nupjauto kūgio formos verpstukas. Kapinynas datuojamas X a. pabaiga – XIII a. 2004 m. į P nuo Mikytų piliakalnio žvalgomuosius tyrimus atliko R. Nemickienė. Čia ištirti 22 šurfai (bendras 23 m² plotas), kultūrinio sluoksnio ar radinių neaptikta (*ATL 2004 metais*, V., 2005, p. 365). 2007 m. į P nuo Mikytų piliakalnio žvalgomuosius tyrimus atliko A. Žalnierius. Jų metu ištirti 5 šurfai (5 m²), aptiktas 20–30 cm storio sluoksnis su XIX–XX a. radiniais (*ATL 2007 metais*, V., 2008, p. 570).