

was reached at a depth of 1,9–2,2 m ( $H_{abs}$  104.45–104.73 m). The upper part of the cultural layer, down to a depth of 60–80 cm, consisted of light grey soil with an abundance of construction rubble (brick fragments, small pieces of lime mortar, and pieces of flat, Dutch-style and ridge roof tiles). The lower part of the cultural layer consisted of dark grey – black soil with characteristic Vilnius old town mass finds: hand thrown structural (stove tiles) ceramics and household pottery for various purposes. The bulk of the stove tiles consisted of green-glazed panel stove tiles (*Blattkacheln*) with floral or geometric designs. Various animal bones, horns, and antlers were also found. The discovered ceramics were preliminarily dated to the late 16<sup>th</sup> – 19<sup>th</sup> centuries.

In addition to ceramic fragments, human remains (skeletons) were found. These remains had been severely disturbed, some during the building's construction, others during the internment of later remains. The individuals had been buried in 2–3 rows, i.e. one on top of another or side by side. 22 more intact burials were discovered. The individuals had been buried at various depths in the cultural layer or at the sterile soil horizon, being sometimes set slightly into the sterile soil. The predominant burial direction was with the head to the W. The individuals were interred supine with the legs extended and the arms in various positions, i.e. placed beside the body with one or both arms bent at the elbow and the hand placed on the chest or pelvic area. Some had been covered with lime (Fig. 2) and buried in coffins as the remains of rotten wood (under the skeletons) and iron hand-forged nails were found.

Expensive grave goods were found (Fig. 3), but it was impossible to assign them to a specific burial because they were discovered

using a metal detector between several burials or not in their original location. The discovered grave goods consisted of: two gold closed rings a wedding band and a ring decorated with clasped hands covered with white enamel); a silver gilded earring with a pearl; and a silver heart-shaped buckle (brooch?) with protuberances and its pin. These finds date to the 16<sup>th</sup>–17<sup>th</sup> centuries.

Mindaugas Grikpėdis,  
Žilvinas Montvydas

## Lavoriškių senkapis

2010 m. rudenį sužinota, kad Vilniaus gyventoja Monika Burokaitė turi iš žemės iškastų „kardų“. 2011 m. vasario mėnesį buvo gautos kelios dviašmenio kalavijo fotonuotraukos. Paaikškėjo, kad jį prieš 30–35 m. žyvro karjere, esančiame į ŠR nuo Lavoriškių kaimo (Vilniaus r., Lavoriškių sen.) surado M. Burokaitės tėvas Olegas Burokas. Kalavijas yra geležinis, 72 cm ilgio, gana gerai išlikęs. Geležtė siaurėjanti, ties skersiniu 5 cm pločio. Skersinis profiliuotas, jo viduryje iš vienos pusės statmenai geležtei įtvirtinta geležinė 4 cm ilgio atšaka. Rankenoje matomos 3 skylės kniedėms (1 pav.). Ginklas yra skiriamas *Langes Messer* (ilgasis peilis) tipui, jis būdingas XV a. II pusei – XVI a. pradžiai. Šiuo metu jis saugomas pas radėją.

O. Burokas papasakojo, kad vaikystėje žvyroduobėse ne kartą rado žmonių kaulų, vinių. Kartu su pusbroliu kelias kaukoles netgi buvo parsinešęs namo, tačiau subarti tėvų vaikai jas kažkur išmetė. Kalavijo radėjas nurodė apytiksles žyvro karjero vietas, prisiminė senelio pasakojimą apie šioje vietoje palaidotus „Napoleono karius“. Anot O. Buroko, žyvro karjeras buvo uždarytas dar tarybiniu laikotarpiu. Pateiktus



1 pav. Buvusiame žvyro karjere surastas dviašmenis kalavijas. Ž. Montvydo nuotr.

Fig. 1. The double-edged sword found in the former gravel quarry.

2 pav. Lavoriškių senkapis XX a. viduryje. Kartografinis pagrindas – 1952 m. birželio 26 d. aerofotonuotrauka. Ž. Montvydo brėž.

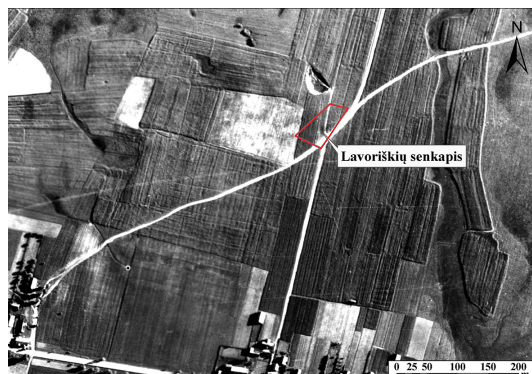
Fig. 2. Lavoriškės cemenery in the mid-20<sup>th</sup> century. Cartographic basis: a 26 June 1952 aerial photograph.

duomenis lyginant su iš Lietuvos geologijos tarnybos gauta 1952 m. birželio 26 d. Lavoriškių apylinkių aerofotonuotrauka (2 pav.) bei kariniais topografiniais žemėlapiais (3 pav.), nustatyta tiksliai žvyro karjero vieta. Paaiškėjo, kad 1965 m. rugpjūčio mėnesį ją lankė archeologinės ekspedicijos Lavoriškių senovės gyvenvietėje (vadovas V. Daugudis) dalyviai, o 1999 m. žvalgė KPC archeologai (vadovas A. Strazdas). Nors vietiniai gyventojai pasakojo, kad šioje vietoje randama žmonių kaulų, ginklų ir papuošalų, senkapis, žvalgymų metu aptikus XIX a. datuojamą kryželį, palaikytas sunaikintomis senosiomis stačiatikių kapinėmis, teisinė apsauga jam nebuvo suteikta.

2012 m. balandžio 15 d. vietovę aplankė vienas šio straipsnio autorių. Tai – apie 90 m

3 pav. Kryžiumi pažymėta senkapio vieta. Kartografinis pagrindas – 1933 m. Lenkijos karinis topografinis žemėlapis (M 1:42000). Ž. Montvydo brėž.

Fig. 3. The old cemetery site is marked by a cross. Cartographic basis: the 1933 Polish military topographic map (1:42.000).





4 pav. Lavoriškių senųjų kapinių teritorijoje aptikti radiniai: a – peilis (geležis), b – uždaras žiedas (vario lydinys), c – apkalėlis, puoštas krikščioniškais simboliais (vario lydinys), d – kaltinė vinis (geležis), e – karoliukai, f – Gustavo Adolfo Rygos miesto šilingas (vario lydinys). M. Tarasovos nuotr.

Fig. 4. Finds discovered in the area Lavoriškės old cemetery: a – a knife (iron), b – a closed ring (copper alloy), c – a decoration with Christian symbols (copper alloy), d – a hand-forged nail (iron), e – beads, f – a Gustavus Adolphus Riga shilling (copper alloy).

ilgio, 50 m pločio pakiluma, ŠR–PV kryptimi besidriekianti kairėje kelio Lavoriškės–Mostiškės pusėje. Kalvelė nutolusi apie 420 m Š kryptimi nuo sankryžos su keliu Vilnius – Lavoriškių pasienio kontrolės punktą. Atvykus į vietą, žemės paviršiuje pastebėta nemažai žmonių kaulų, aptikti 3 nedideli žistos keramikos fragmentai. Apie archeologinį objektą buvo informuoti KPD darbuotojai, kurie informaciją perdavė KPC specialistams. Senkapio kalvelė įtraukta į NKVR (UK 36707) kaip XVIII–XIX a. Lavoriškių senosios kapinės, nustatyta 2 742 m<sup>2</sup> dydžio saugoma teritorija.

2013 m. rudenį KPD užsakyму Lavoriškių senosiose kapinėse vykdyti žvalgomieji tyrimai, kurių metu iširtos 3 perkaso (30 m<sup>2</sup> plotas). Taip pat saugoma teritorija žvalgyta vizualiai bei metalo iešikliu. Perkasoje 2 aptikta į žemę įkasta žmogaus kaukolė, šalia ir po ja rasti 7 karoliukai. Tikėtina, jog ši kaukolė anksčiau buvo aptikta kapinių teritorijoje ir užkasta šioje

vietoje. Saugomos teritorijos paviršiuje aptikta pavienių žmonių kaulų fragmentų, jų rasta ir visų tirtų perkasu viršutiniuose sluoksniuose – velenoje bei buvusiam ariamam sluoksnyje. Įžemis perkasoje fiksuotas 40–45 cm gylyje. Metalo iešikliu archeologiškai vertingų radinių aptikta tik saugomoje teritorijoje. Tai vario lydinio apkalėlis ir žiedas, geležiniai peilis ir vinis bei vario lydinio XVII a. Gustavo Adolfo Rygos miesto šilingas (4 pav.).

Apibendrinant pasakytina, jog palaidojimai Lavoriškių senųjų kapinių teritorijoje yra suardyti XX a. vykdytu žvyro kasimo, arimo darbų metu. Buvusių palaidotų individų kaulai ir įkapsės – pavieniai vario lydinio bei geležiniai radiniai – aptinkami teritorijos paviršiuje ir armenyje. Remdamiesi tyrimų metu bei anksčiau atsitiktinai kapinių aplinkoje aptiktais radiniais galime teigti, jog šiose kapinėse galėjo būti laidojama nuo XV a. II pusės iki XIX a. Radiniai perduoti LNM.

## Lavoriškės cemetery

In 2010, information was received about a double-edged sword having been found in Lavoriškės village 30–35 years previously (Fig. 1). The man who found it said that in his childhood people used to find bones and nails in a gravel pit and that his grandfather had told about Napoleon's soldiers had been buried at this site (Figs. 2, 3). In visiting this old cemetery site in



2012, human bones were observed on the ground's surface. The cemetery was reported to the KPD and the area was included in the NKVR. In 2013, an excavation (3 trenches with a total of 30 m<sup>2</sup>) was conducted. A human skull with seven beads beside it was found in trench 2. It is likely that at some time in the past, the skull had been discovered on the cemetery's grounds and buried at this site. Isolated human bone fragments were discovered on the cemetery's surface as well as in the upper layers of the trenches, i.e. in the sod and top soil. A metal detector discovered five metal finds on the cemetery's grounds (Fig. 4).

Vytautas Juškaitis

## Kapas Gegrėnų piliakalnyje II

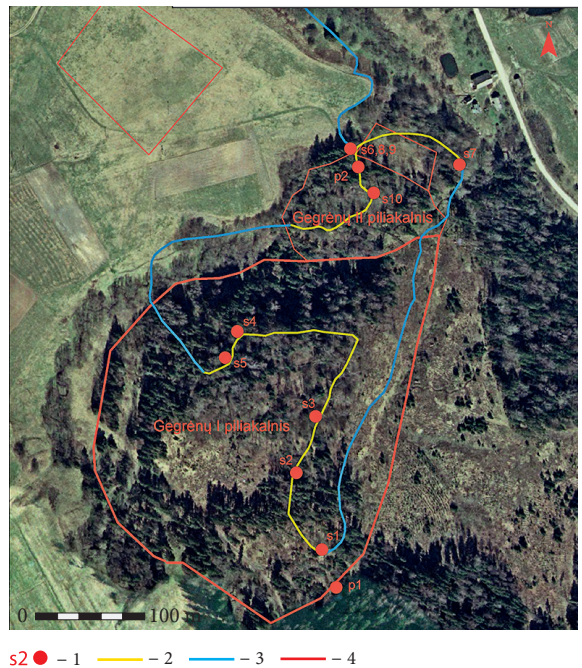
2013 m. Gegrėnų piliakalniuose I ir II (Plungės r.) atlikti archeologiniai tyrimai, nes piliakalniuose ir jų aplinkoje yra numatyta įrengti trasas žymeklius, informacinius standus, pėsčiųjų takus, kelio užtvaram. Pėsčiųjų tako vietoje 2012 m. A. Žilinskaitė atliko žvalgomuosius tyrimus, kurių metu kultūrinio sluoksnio neaptikta (Žilinskaitė A., Gegrėnų piliakalnių I ir II teritorijos ir apsaugos zonos (Gegrėnų k., Plungės r.) 2012 metų žvalgomųjų archeologinių tyrimų ataskaita, LIIR, neinventorinta, p. 3–15).

Šurfai trasos žymeklių vietose orientuoti pagal pasaulio šalis, o perkasos laiptų ir užtvaram vietose – pagal tai, kaip bus orientuoti objektai. Pėsčiųjų takų vietoje atlikti žvalgymai, mechanizuotai kasant iki 35 cm gylio. Detaliųjų tyrimų metu iširtos dvi perkasos. Iš viso perkasomis tyrinėtas 18,1 m<sup>2</sup>, šurfais – 11,3 m<sup>2</sup> dydžio plotas.

**Perkasa 1**, iširta užtvaramo vietoje, buvo 4x1 m dydžio. Joje archeologinių radinių neap-

tikta. Po šviesiai pilkos žemės sluoksniu, 55–70 cm gylyje nuo dabartinio žemės paviršiaus pasiektas žemės – smėlis.

**Perkasa 2**, iširta laiptų vietoje, buvo 9,4x1,5 m dydžio. Jos plotas – 14,1 m<sup>2</sup>. Po 5–10 cm storio velėna aptiktas 0,3–1,3 m storio atidengtas pilkos žemės sluoksnis be radinių. Po juo, 0,35–1,35 m gylyje aptiktas žemės – smėlis. Žemyje atsidengė dviejų duobių kontūrai, užpildyti pilka žeme. **Duobės 1** kontūro dydis neaiškus, nes dalis jo buvo už perkastos ribų. Duobėje jokių radinių neaptikta. Duobės dugnas pasiek-



1 pav. Gegrėnų piliakalnių tyrimų situacijos planas:

1 – šurfo arba perkastos vieta ir numeris; 2 – esami takai; 3 – takai, kurių statybos metu atlikti archeologiniai žvalgymai; 4 – kultūros paminklų ribos. V. Juškaičio brėž.

Fig. 1. Situation plan of the Gegrėnai hillfort's investigation: 1 – test pit or trench site and number; 2 – existing paths; 3 – paths which were surveyed during their construction; 4 – boundaries of the cultural sites.