

jog archeologiniai tyrimai Joniškės kapinyne buvo vykdomi jau nuo XIX a. II pusės. Duobėse aptikta su vėlyvojo geležies amžiaus kapinyne sietinų degintinių kauliukų bei vario lydinio dirbinių, todėl tikėtina, jog iširtos duobės buvo iškastos XIX a. II pusėje – XX a. pradžioje vykdytų Joniškės kapinyne archeologinių kasinėjimų metu.

Nors tyrimų metu palaidojimų nerasta, perkasose 10, 11 atidengtose duobėse aptikti IX–XIII a. radiniai bei degintiniai kauliukai leidžia manyti, jog perkasų aplinkoje gali būti išlikusių sveikų ar apardytų kapų. Remiantis tyrimų rezultatais, pasiūlyta praplėsti kapinyne ribas V, ŠV bei Š kryptimis (1 pav.).

Tyrimų metu iš viso aptikta 15 radinių, kurie perduoti MLIM.

Joniškė cemetery

In 2013, VU conducted an excavation (4 trenches, a total of 69.9 m²) in Joniškė cemetery (Klaipėda). The investigation was in the W part of the cemetery, which is on the grounds of the “Švyturys” garden society and the plots at Raganių 4-oji St. 31 and Raganių 2-oji St. 21 (Fig. 1). A 19th–20th-centuries cultural layer up to 1 m thick was unearthed in trenches 8–9, but no finds connected with the cemetery were found. Trenches 10–11 contained 6 pits (Figs. 3,4), in which were found cremated bones and copper alloy artefacts connected with the Late Iron Age: two twisted wire neck-rings, a penannular brooch with poppy head terminals, a flat bracelet, etc. (Fig. 2). The pits also contained 19th – first half of the 20th-centuries finds: 1823, 1826, and 1841 coins, contemporaneous household pottery, etc. It is likely that these pits were dug in the second half of the 19th – early 20th centuries during the archaeological excavation of Joniškė cemetery.

Mindaugas Grikpėdis

Laukžemių (Paupulių) kapinynas

Dautzin-Niclau vietovėje (dabar Pipirų kaimas Klaipėdos r.) buvęs kapinynas žinomas nuo 1903 m. Tuomet jį tyrinėjo A. Bezenbergeris, informacija apie tyrimus neskelbta (Tamulynas L., A. Bezenbergerio archeologiniai tyrinėjimai Klaipėdos krašte, *Lietuvos archeologija*, V., 1998, t. 15, p. 273). C. Engelis nurodo, jog šis kapinynas datuojamas C, D ir H periodais (200–600 ir 1100–1250 m.) (Engel C., *Die Kultur des Memellandes in vorgeschichtlicher Zeit*, Memel, 1931, p. 84).

1963 m. A. Tautavičiaus vadovaujama LII ekspedicija lankėsi Pipirų kaime, kur vietos gyventojai informavo, jog apie 1 km į Š nuo Eketės piliakalnio kasant žvyrą buvo randama žmonių kaulų ir įvairių senienų: įmovinių ietigalių, pasaginių segių platėjančiais galais (*LIIR*, f. 1, b. 187, p. 47). 1977–1978 m. kapinyną lankiusi MMT ekspedicija (vadovas B. Dakanis), į Š nuo Eketės piliakalnio buvusio žvyro karjero Š dalyje aptiko žmonių kaulų (*KPC pavidosaugos bibliotekos dokumentų fondai*, f. 27, a. 1, b. 87, p. 9). 1999 ir 2003 m. archeologinius žvalgymus Pipirų kaime vykdė L. Tamulynas. 1999 m. su kapinyne susijusių radinių neaptikta, o 2003 m. apie 1 km į Š nuo Eketės piliakalnio, Danės kairiojo kranto aukštumoje, aptikti 2 įmoviniai kirviai bei romėniška moneta (*LIIR*, f. 1, b. 3377). 2005 m. Laukžemių (Paupulių) kapinynas įrašytas į KVR. 2012 m. KPC ekspedicijos metu neįžymiai pakoreguotos kapinyne teritorijos ribos, ariamoje kapinyne dalyje aptikta pavienių žmonių kaulų.

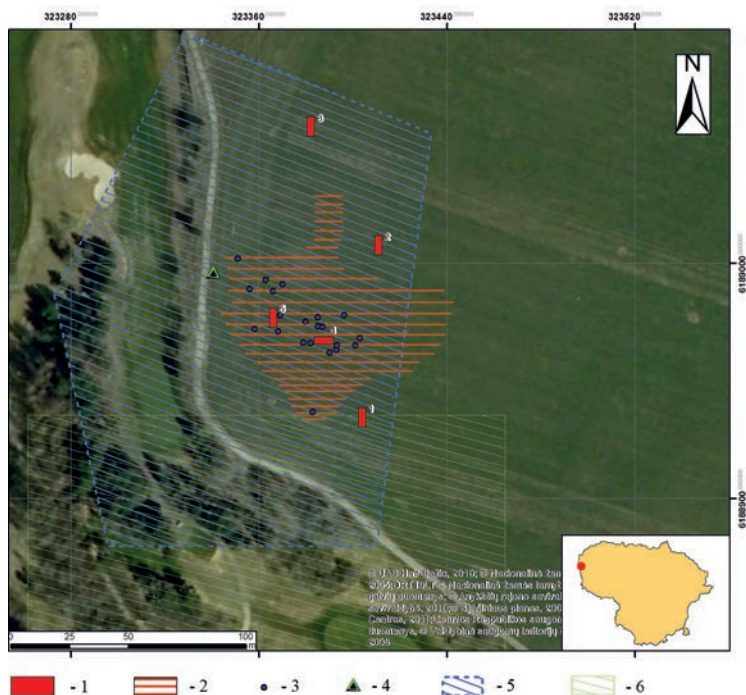
Kapinynas yra stipriai nukentėjęs jo teritorijoje vykdamas įvairią ūkinę veiklą. Saugomos

teritorijos V dalyje, buvusio žvyro karjero vietoje, pastaraisiais metais įrengtas golfo aikštynas. Teritorijos R dalis yra ariama. Tarp šių sklypų per centrinę kapinyno dalį eina lauko keliukas (1 pav.).

2013 m. KPD finansuotų tyrimų metu ariamoje kapinyno dalyje ištirtos 5 perkasos (50 m² plotas), ariama teritorija žvalgyta vizualiai bei metalo iešikliu. Siekiant patikslinti kapinyno teritoriją, perkasos 1–3 tirtos saugomos teritorijos R bei Š pakraščiuose. Jose archeologinių, su kapais sietinų radinių nerasta, įžemis fiksuo-

tas 40–50 cm gylyje. **Perkasoje 2** atidengta puslankio formos akmenų konstrukcija (2 pav.). Galbūt tai – akmenų vainiko liekana, tačiau perkasoje nerasta jokių kapams būdingų radinių.

Perkasose 1–3 neaptikus su kapais sietinų radinių, buvo nuspręsta patikrinti centrinę kapinyno dalį. Čia atidengtos perkasos 4, 5, vieta joms parinkta atsižvelgiant į metalinių dirbinių paplitimą, nustatytą žvalgant metalo iešikliu. **Perkasoje 4** nukasus ariamą sluoksnį fiksuotas 5–7 cm storio tamsiai pilkos spalvos sluoksnelis su pavieniais angliukais, smulkiais vario



1 pav. Laukžemių (Paupuliu) kapinyno situacijos planas: 1 – 2013 m. tirtos perkasos; 2 – 2013 m. metalo iešikliu žvalgytas plotas; 3 – 2013 m. metalo iešikliu aptikti radiniai; 4 – 2013 m. arimo paviršiuje aptikta sunaikinto degintinio kapo vieta; 5 – saugoma teritorija; 6 – 1963, 1977, 1978, 2003 m. žvalgymų vieta. K. Minkevičiaus brėž.

Fig. 1. Situation plan of Laukžemiai (Paupuliai) cemetery: 1 – trenches excavated in 2013; 2 – area of the 2013 metal detector survey; 3 – 2013 metal detector finds; 4 – destroyed cremation site discovered in the ploughed surface in 2013; 5 – protected area; 6 – site of the 1963, 1977, 1978, and 2003 field surveys.



2 pav. Perkasoje 2 atidengta puslankio formos akmenų konstrukcija. M. Grikpėdžio nuotr.

Fig. 2. A semicircular stone construction unearthed in trench 2.

lydinio dirbinių fragmentais, kurių dalis buvo apsilydę (20 vienetų; 3: d, i, j pav.), bei smulkiais degintinių kauliukų fragmentais (8 vienetai). Šis sluoksnis, tikėtina, susidarė intensyvaus arimo metu suardžius čia buvusius degintinius kapus. Žemiau šio horizonto, 45–47 cm gylyje, fiksuotas žemis. Perkaso dugne atsidendę apie 20 koncentracijų nesudarantių smulkių ir vidutinio dydžio akmenų.

Perkasoje 5 archeologinių, su kapais sietinų radinių nerasta, žemis joje fiksuotas 45–50 cm gylyje. Perkaso dugne atsidendę 3 atskiros akmenų konstrukcijos. Gruntas tarp akmenų skyrėsi nuo žemio – tai pilkos spalvos priemolis. Preparavus šį gruntą paaiškėjo, jog akmenys



3 pav. Arime bei perkasoje 4 aptikti metaliniai radiniai: a – įvija, b – vytinės antkaklės fragmentas, c, d – ornamentuoti apkaliukai, e – karoliukas, f – skiltuvas, g – apyrankės fragmentas, h – kabutis, i – apgalvio skirstiklis, j – pasaginės segės žvaigždinė galvutė (a–e, g–j – vario lydinys, f – geležis). M. Grikpėdžio nuotr.

Fig. 3. Metal finds discovered in the ploughed soil and trench 4: a – a coil bead, b – a fragment of a twisted wire neck-ring, c, d – small decorative metal fittings, e – a small bead, f – a fire striker, g – a bracelet fragment, h – a pendant, i – a chaplet connector bead, j – the star-shaped foot from a penannular brooch (a–e, g–j – copper alloy, f – iron).

sukrauti į krūvą keliais aukštais (4 pav.). Šių konstrukcijų paskirtis neaiški.

Žvalgant ariamą kapinyno teritoriją metalo ieškikliu surastas 21 metalinis radinys: vario lydinio apyrankių fragmentai, kabutis, įvija, 3 karoliukai, vytinės antkaklės lankelio fragmentas, smulkus ornamentuotas apkalėlis, apsi-lydę papuošalų fragmentai, geležinis skiltuvas (3: a–c, e–h pav.).

Vizualiai žvalgant ariamą saugomos teritorijos dalį aptikta degėsinga 3x2 m dydžio pailga juodos spalvos grunto dėmė. Joje rasta lipdytos apžiestos keramikos šukių (9 vienetai), smulkių degintinių kauliukų fragmentų (3 vienetai), geležinis peiliukas, vario lydinio apkalėliukas, segės (?) įvija, apyrankės (?) fragmentas bei 2 geležiniai neaiškių dirbinių fragmentai (5 pav.). Tai – ariant suardyto vieno ar kelių degintinių kapų vieta.

Apibendrinant tyrimų rezultatus pažymėtina, jog perkasų 4, 5 aplinkoje XI–XII a. buvo laidojami sudeginti mirusieji. Dalis radinių yra apdegę. Tyrimų metu aptikti radiniai perduoti saugoti į LNM.

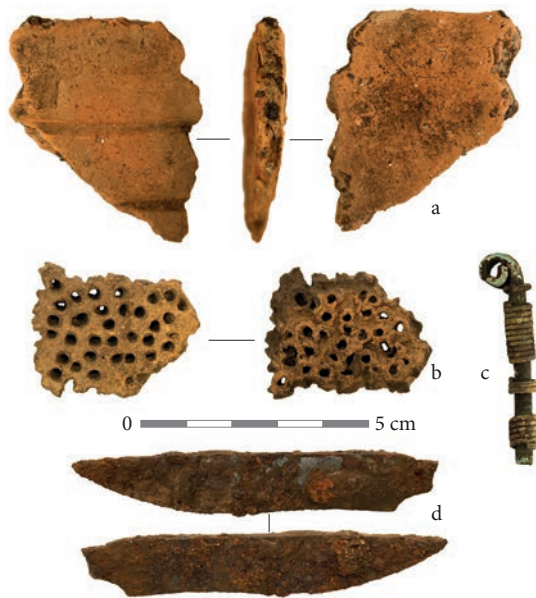
Laukžemiai (Paupuliai) cemetery

In 2013, 5 trenches (a total of 50 m²) were excavated in Laukžemiai (Paupuliai) cemetery and a fieldwalking and metal detector survey conducted in the cemetery's ploughed area (Fig. 1). Finds were discovered only in trench 4, where a 5–7 cm thick dark grey layer with sparse small pieces of charcoal, cremated bone fragments, and copper alloy ornament fragments was recorded under the ploughed layer. This layer was formed during ploughing which destroyed the cremations that had existed there. Stone constructions with no clear purpose were unearthed in trenches 2 and 5 (Figs. 2, 4). The metal detector survey uncovered 21 metal finds



4 pav. Perkasoje 5 atidengta akmenų konstrukcija. M. Grikpėdžio nuotr.

Fig. 4. The stone construction unearthed in trench 5.



5 pav. Išarto kapo vietoje aptikti radiniai: a – lipdyto apžiesto puodo šukė, b – kiaurasienės keramikos šukė, c – segės (?) įvija, d – peiliukas. M. Grikpėdžio nuotr.

Fig. 5. Finds discovered at the site of destroyed burial: a – a sherd of partly thrown pot, b – a sherd of perforated pottery, c – a coil bead from a brooch (?), d – a small knife.

(Fig. 3). The site of one or more ploughed up cremations was recorded in the central part of the cemetery (Fig. 5). The finds date to the 11th–12th centuries.

Mindaugas Grikpėdis

Reketės kapinynas

Reketės kapinynas archeologų tyrinėjamas nuo 1940 m. (vadovas P. Baleniūnas). Kasinėjimai buvo tęsiami 1942 (vadovė M. Gimbutienė), 1943 (vadovas J. Puzinas) ir 1958 m. (vadovė O. Kuncienė). Šiuo laikotarpiu Reketėje iširti mažiausiai 52 IV–VI a. datuojami kapai. Archeologinių radinių kapinyno teritorijoje aptinkama iki šių dienų, todėl 2007–2008 m. KPD lėšomis buvo atnaujinti šio laidojimo paminklo tyrimai (vadovas L. Tamulynas). Pastarųjų tyrimų metu aptikti 2 griautiniai kapai su įkapėmis (diržo apkalų fragmentais, įmoviniu kirviu, peiliuku, įvijiniu žiedu), datuojamomis I tūkst. II puse (ATL 2008 metais, V., 2009, p. 133–134).

Pastaraisiais metais į KM pateko pavienių radinių iš šio kapinyno (KPC archeologo

A. Strazdo informacija). Jie aptikti į PV nuo saugomos teritorijos PV ribos. Remiantis šiais duomenimis, 2013 m. Reketės kapinyne iširtos 3 perkastos (31 m² plotas; viena perkasa atidengta anksčiau netyrinėtoje saugomos teritorijos ŠR dalyje, kitos dvi – į PV nuo saugomos teritorijos PV ribos), taip pat teritorijos paviršius žvalgytas metalo ieškikliu. Tyrimai finansuoti KPD.

Tirtose perkastose jokių archeologinių, su kapais sietinų radinių neaptikta, įžemis fiksuotas 40–65 cm gylyje. Žvalgant metalo ieškikliu aptikta 11 metalinių radinių, iš jų 6 – saugomos teritorijos centrinėje dalyje, o likę 5 – 10–25 m į P–PV nuo saugomos teritorijos PV ribos. Iš viso tyrimų metu aptikti 5 įmoviniai kirviai, 3 įmoviniai ietigaliai (dar vieną ietigalį atidavė sklypo, į kurį patenka Reketės kapinyno saugoma teritorija, savininkės B. Kietelienės sūnus), peilio geležtės, antkaklės (?) bei dalgelio

1 pav. Metalo ieškikliu Reketės kapinyne aptikti radiniai: 1, 2 – įmoviniai kirviai; 3 – įmovinis ietigalis; 4 – dalgelio fragmentas. S. Sprindžio nuotr.

Fig. 1. Metal detector finds from Reketė cemetery: 1, 2 – socketed axes; 3 – a socketed spearhead; 4 – a fragment of a small sickle.

