

Archeologinių tyrimų metu rasti radiniai buvo perduoti saugoti TIM.

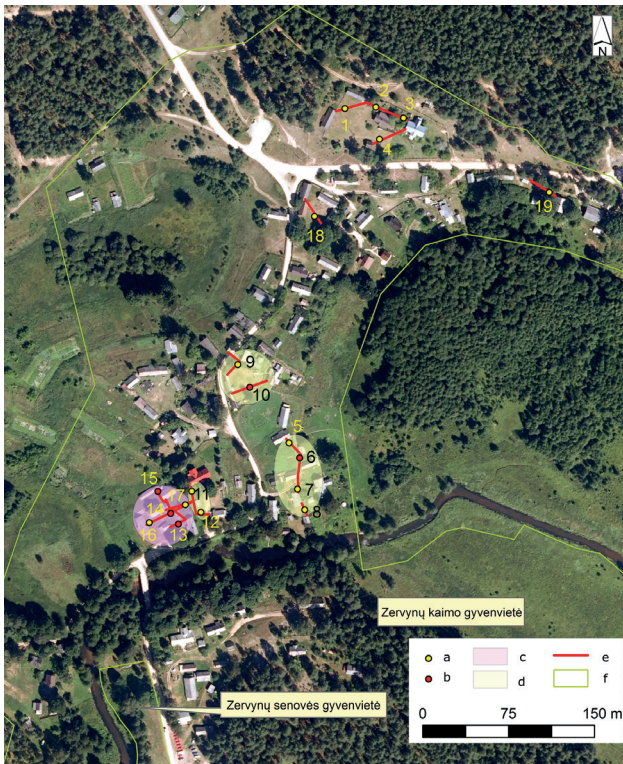
Pagulbiniai Stone Age Settlement

In 2014 and 2016, field evaluations were conducted at the suspected site of Pagulbiniai cemetery (Jurbarkas District). During the two investigation seasons nine trenches (a total of 90 m²) were excavated and a Stone Age settlement was located. Beneath the plough layer in two trenches (4, 9) was clearly distinguished a 10–15 cm thick layer of light grey charcoally sand, which contained flint flakes (12 items), blades, slivers, a core flake fragment, etc. (Fig. 1). Some of the finds were badly charred. The distinguished layer and finds date to the Late Mesolithic.

Mindaugas Grikpėdis

Žvalgomieji tyrimai Zervynose

2016 m. Zervynų kaimo gyvenvietės (UK 10305, Varėnos r.) Š dalyje, t. y. teritorijoje, esančioje į šį nuo Ūlos upės, planuojamų įrengti priešgaisrinės signalizacijos, projektuojamų kabelių tranšėjų vietose buvo atlikti žvalgomieji tyrimai (1 pav.). Archeologiniai tyrimai Zervynų kaimo gyvenvietėje iki šiol nevyko. Už 120 m į P nuo numatomos tirti teritorijos, kairiajame Ūlos upės krante yra Zervynų senovės gyvenvietė (UK 3668), o 120 m į V nuo pastarosios ribų, dešiniajame Ūlos krante yra senovės gyvenvietės II (UK 22653) teritorija. Abu šie paminklai plačiau netyrinėti. Rašytiniuose šaltiniuose Zervynų kaimas pirmą kartą paminėtas 1742–1748 m. Merkinės gimimo metrikų knygose, kai užregistruota 10 naujagimių iš Zervynų. 1765 m. inventoriuje pažymima, kad kaime gyveno apie 13 šeimų. Kadangi tai jau visai nemažas skaičius, manoma, kad kaimas galėjo būti įkurtas kiek anksčiau, t. y. XVII a. pabaigoje – XVIII a. pradžioje (Tyla A., Iš



1 pav. Situacijos planas: a – šurfai, kuriuose neaptikta archeologinių vertybių; b – šurfai, kuriuose aptikta priešistorinių titnago bei keramikos radinių; c – teritorija, kurioje rekomenduojama atlikti detaliuosius tyrimus; d – teritorija, kurioje rekomenduojama atlikti archeologinius žvalgymus; e – projektuojamos kabelių tranšėjos; f – kultūros vertybių teritorijos. M. Grikpėdžio brėž.

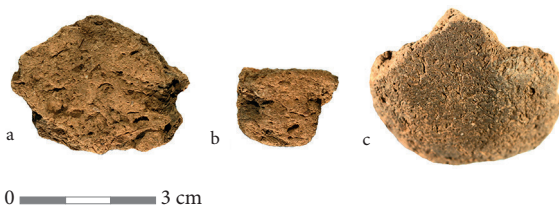
Fig. 1. Situation plan: a – test pits with no archaeological finds; b – test pits with prehistoric flint and pottery finds; c – territory where an excavation is recommended; d – territory where field surveys are recommended; e – planned cable trenches; f – territory of the cultural property.

kaimo istorijos, *Zervynos. Kraštotyros bruožai*. Vilnius, 1964, p. 45–64).

2016 m. ištirta 19 bendro 19 m² ploto šurfų. Nustatyta, kad kultūrinio sluoksnio storis šioje vietoje yra nuo 20–30 cm iki 1,5 m. Aptikti horizontai priklauso dviem skirtingos chronologijos apgyvendinimo etapams. Pirmasis, priešistorinis, datuojamas vėlyvuuoju akmens amžiumi (t. y. laikotarpiu nuo 5000 m. pr. Kr.) ir bronzos amžiumi (šiam laikotarpiui skirtinus titnago bei ankstyvos keramikos radinius identifikavo Dž. Brazaitis bei G. Gudaitienė), o antrasis, istorinis, datuojamas nuo XVIII–XIX a.

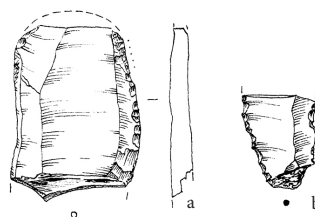
Su pirmuoju apgyvendinimo etapu siejamų radinių bei struktūrų aptikta P (Ūlos slėnis) ir centrinėje tirtos teritorijos dalyse. Ūlos slėnyje tirtame šurfe 13, įžemyje, nuo 40 cm gylio atidengtoje dėmėje aptiktas žvejybinio tinklo molinio pasvaro fragmentas (2:c pav.). Greta tirtu šurfo 14 apatiniuose kultūrinio sluoksnio horizontuose, slūgsančiuose nuo 40 cm gylio, aptiktos dvi lipdytos keramikos šukės, panašios į ankstyvąją lipdytą keramiką (2:a, b pav.). Šie keramikos dirbiniai gal būti datuojami vėlyvuuoju akmens amžiumi (t. y. nuo 5000 m. pr. Kr. iki 2000 m. pr. Kr.). Kituose slėnyje tirtuose šurfluose aptiktas titnago dirbinio (galimai gremžtuko) fragmentas (šurfas 6) (3:a pav.), taip pat titnago nuoskalų (šurfai 14–15). Kalvos viršutinėje dalyje tirtame šurfe 10 aptikta retušuotos titnago skeltės proksimalinė dalis (3:b pav.).

Su antruoju apgyvendinimo etapu sietinų radinių bei struktūrų aptikta beveik visuose šurfluose, tačiau didžioji dalis jų datuojama XIX–XX a. Radinių, kuriuos neabejotinai galėtume datuoti XVIII a., neaptikta. Tačiau dalyje šurfų rasta apžiestų neglazūruotų buitinės keramikos šukių (t. y. vadinamosios kaimiškos keramikos), kuri Lietuvoje buvo naudojama nuo XVI–XVII a. iki XX a. pr., jos neįmanoma da-



2 pav. Priešistoriniai keramikos radiniai: a, b – keramikos šukės; c – žvejybos tinklo molinio pasvaro fragmentas. M. Griepėdžio nuotr.

Fig. 2. Prehistoric pottery finds: a, b – potsherds; c – a fragment of a clay weight from a fishing net.



3 pav. Titnago radiniai: a – dirbinio (galimai gremžtuko) fragmentas; b – retušuotos titnago skeltės proksimalinė dalis. G. Gudaitienės pieš.

Fig. 3. Flint finds: a – a fragment of an artefact (possibly a scraper); b – the proximal end of a retouched flint blade.

tuoti šimtmečio tikslumu. Atsižvelgiant į tai, kad Zervynos rašytiniuose šaltiniuose minimos nuo XVIII a. vidurio, galima spėti, kad dalis aptiktos keramikos priklauso šiam laikotarpiui. Gausiausiai šios keramikos buvo šurfe 12 aptiktoje ūkinėje duobėje, o kituose šurfluose rasta tik pavienių šukių. Aptariant istorinio laikotarpio horizontą, paminėtinas ir šurfo 15 kultūrinio sluoksnio apatinėje dalyje, 1,1–1,45 m gylyje atidengtas išsistinis 10–30 cm storio kalkių horizontas.

Iš viso suinventorinti 39 radiniai. Didžiąją dalį jų sudaro apžiestos neglazūruotos buitinės keramikos šukės – puodų pakraštėliai, keli šonų bei vienas dugno fragmentas. Dvi šukės pri-

klauso žiestiems puodams, vienas jų gludintu paviršiumi. Iš istorinio laikotarpio radinių paminėtinas ir vario lydinio krucifiksas. Su priešistorinio laikotarpio horizontu siejamų radinių aptikta nedaug – tai dvi lipdyto puodo šukės, molinio žvejybinio tinklo fragmentas, titnago dirbinio (galimai gremžtuko) fragmentas, retušuotos titnago skeltės proksimalinė dalis bei 5 titnago nuoskalos. Radiniai perduoti į LNM.

Field Evaluations at Zervynos

In 2016, 19 test pits (a total of 19 m²) were excavated during the evaluation in Zervynos (Fig. 1). It was determined that the cultural layer at this site was from 20–30 cm to 1.5 m thick. The discovered horizons belong to two habitation stages of different chronologies. The first, a prehistoric layer, dates to the late Stone Age (from 5000 BC) and the Bronze Age; finds and structures from this period were discovered in the Ūla river valley in the S part of the investigated area, (Figs. 2–3). The second, from the historic period, dates from the 18th–19th centuries.

Gabrielė Gudaitienė

Dūkštelių senovės gyvenvietė

2016 m. buvo tęsiami Dūkštelių senovės gyvenvietės (UK 38282) (Vilniaus r.) kasinėjimai (1 pav.). Šis archeologinis objektas aptiktas prieš 6 metus, kai vietinių gyventojų kasamo smėlio duobėse atsitiktinai rasta titnago nuoskala. 2012 m. Skauduliškių ir Dūkštelio ežerų mikroregione vykdant žvalgomočius tyrimus, toje vietoje abipus žvyrkelio Dūkšteliai–Pavydokiai buvo iškasta keletas šurfų, kuriuose rasta akmens amžiaus radinių (*ATL 2012 metais*, 2013, p. 587–590). 2013–2015 m. gyvenvietės teritorijoje vykdyti archeologiniai detalieji tyrimai, kurių metu aptikta ankstyvojo mezolito ir neolito–bronzos amžiaus laikų titnaginio inventoriaus ir gyvenvietės struktūrų liekanų (*ATL 2013 metais*, 2014, p. 40–43; *ATL 2014 metais*, 2015, p. 28–32; *ATL 2015 metais*, 2016, p. 22–26).

1 pav. Dūkštelių senovės gyvenvietės lokalizacija pagal Lidar planą. G. Gudaitienės brėž.

Fig. 1. Location of Dūkšteliai old settlement 1.

