

apdegusios, su prikepusiais maisto likučiais. Galima teigti, jog XVII a. šalia ežero gyvenę Trakų miesto gyventojai buitinių atliekų bei nebenaudojamų sudužusių indų atsikratydavo juos mesdami į ežero pakrantę.

Detalūs šios teritorijos tyrimai ateityje gali suteikti reikšmingos informacijos apie tuometinę Trakų miesto gyventojų buitį, mitybos įpročius, taip pat – leistų plačiau pažinti buitįje naudotų indų įvairovę bei funkcinę paskirtį.

The shore of lake Luka (Bernardinai)

In 2013, 13 test pits (a total of 29.25 m²) were excavated on the shore of Lake Luka (Bernardinai) (Fig. 1). A roughly 60 cm thick cultural layer with 17th-century finds (Figs. 2–4) was unearthed in test pit 1, a 17th century cultural layer at a depth of 1 m in test pit 6, and the remains of 19th–20th-centuries buildings in test pits 10 and 12 (in Bernardinų Square). The shore of Lake Luca (Bernardinai) alongside Birutės Street could have been used as a tip in 17th century. Full-scale excavations could provide significant information about the everyday life of Trakai's citizenry.

Mindaugas Grikpėdis

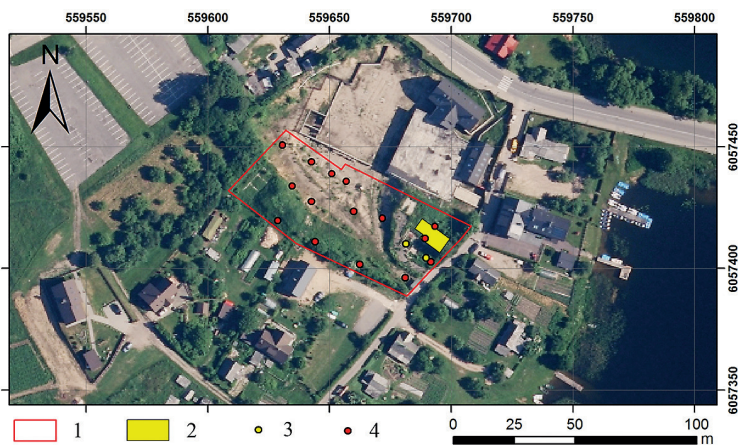
Žalioji gatvė 3

2013 m. Trakuose, Žalioji g. 3 sklypo PR dalyje vykdytų detaliųjų tyrimų metu iširta viena perkasa bei 2 šurfai, iš viso 92 m² plotas (1 pav.). Taip pat 4 vietose valytas šlaitas, suformuotas žeminant sklypo centrinės bei Š dalių paviršių. Tyrimai atlikti prieš planuojamus vykdyti statybos darbus. Žvalgomųjų tyrimų metu 2008 m. nustatyta, jog vyraujantis kultūrinio sluoksnio storis yra 0,25–1,5 m, aptikti įkasimai bei natūralaus reljefo užpylimai datuoti XIX–XX a. Tyrimų metu aptikti pavieniai XVII a. pabaigos – XVIII a. radiniai, gausiau jų buvo PR sklypo dalyje – arčiau Žaliosios gatvės (*ATL 2008 metais*, V., 2009, p. 381).

2013 m. aptikto kultūrinio sluoksnio vyraujantis storis buvo 20–60 cm, o įkasimų bei užpylimų vietose siekė iki 1,2 m. **Perkasoje 1** po

1 pav. Situacijos planas. 1 – Žalioji g. 3 sklypo ribos; 2 – 2013 m. tirta perkasa 1; 3 – 2013 m. tirti šurfai; 4 – 2008 m. tirti šurfai. M. Grikpėdžio brėž.

Fig. 1. Situation plan. 1 – boundaries of the plot at Žalioji St. 3; 2 – the 2013 trench 1; 3 – the 2013 test pits; 4 – the 2008 test pits.



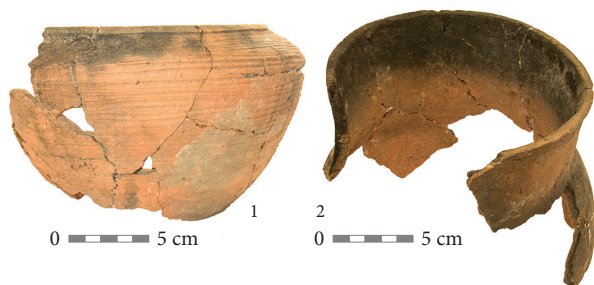
velėna atidengtas 20–60 cm storio tamsiai pilko humusingo gruntu sluoksnis. Jos PV dalyje po minėtu horizontu aptiktas 30–60 cm storio rudo priemolio sluoksnis su XVI–XVII a. buitinės keramikos fragmentais (2 pav.). Perkasos PV dalyje, žemiau rudo priemolio sluoksnio, o likusioje perkasos dalyje iškart po tamsiai pilku humusingu gruntu atidengtas įžemis – vietomis smulkus žvyras, vietomis geltonas smėlis. Įžemyje išryškėjo įvairių perkasimų bei duobių



0 10 cm

2 pav. Perkasoje 1 sluoksnyje 3 aptikta buitinė keramika. M. Griškėdžio nuotr.

Fig. 2. Household pottery discovered in layer 3 in trench 1.



0 5 cm

0 5 cm

0 5 cm

0 3 cm

0 3 cm

kontūrai. Dauguma šių įkasmų datuoti XIX–XX a., tik ŠR perkasos dalyje aptiktos trys XVII–XVIII a. šiukšlių utilizavimo duobės. Jose rasta daug buitinės keramikos – puodų, ornamentuotų plonomis horizontaliomis linijomis, fragmentų, kelios žalia glazūra dengtų puodų šukės, indų, pagamintų naudojant gludavimo techniką, bei kitokių neglazūruotų ir neornamentuotų profiliuotų indų fragmentų (3 pav.). Duobėse aptikta ir kitokių radinių: kaulinis vašelis (?) tinklams nerti, XVII a. II pusės pypkės, dengtos žalia glazūra, galvutės dalis, Jono Kazimiero Vazos šilingas.

Šurfe 16 virš įžemio atidengtas tamsiai pilkas sluoksnis su XVI–XVII a. būdinga buitine keramika – bangele ornamentuoto žiesto puodo pakraštėlis. Aukščiau šio horizonto atidengtos akmenų pamato liekanos, jų chronologija nenustatyta. Žeminant sklypo centrinės bei Š dalių paviršių suformuoto šlaito pjūvyje 4 atidengtoje duobėje aptikta XVI–XVII a. būdingos buitinės keramikos.

Iš viso tyrimų metu užregistruoti 425 vietnetai XVI–XIX a. radinių. Didžiąją jų dalį

3 pav. Perkasoje 1 XVII–XVIII a. duobėse aptikti radiniai: 1–2, 5 – buitinė keramika; 3 – kaulinis vašelis tinklams nerti (?); 4 – pypkės galvutė. M. Griškėdžio nuotr.

Fig. 3. Finds discovered in the 17th–18th-centuries pits in trench 1: 1–2, 5 – household pottery; 3 – a bone hook for weaving nets (?); 4 – a pipe bowl.

sudaro buitinė keramika. Daugiausia aptikta žiestų bei apžiestų neglazūruotų puodų fragmentų – šonų, pakraštėlių bei dugnų dalių. Dalis jų ornamentuoti plonomis horizontaliomis linijomis, kelios šukės – bangele. Žalia glazūra dengtų indų rasta negausiai – 6 šukės. Taip pat aptikta indų, gamintų naudojant gludrinimo techniką, fragmentų. Paminėtinas žiesto puodo dugnas, ženklintas stačiakampyje įrežto kryžiaus simboliu. Statybinės keramikos aptikta gerokai mažiau – vos keli koklių fragmentai – žalia glazūra dengto plokštinio koklio ir dubeninių bei plokštinių koklių kaklelių dalys. Taip pat rasta XVII a. II pusei būdingos pypkės, dengtos žalia glazūra, galvutės dalis, kaulinis vąšelis (?), skirtas tinklams nerti, peilis medinėmis kriaunomis. Aptiktos 4 monetos: 3 variniai ATR Jono Kazimiero Vazos šilingai bei 1888 m. Rusijos imperijos Aleksandro III 5 kapeikos. Radiniai perduoti TIM.

Žalioji St. 3

During the 2013 investigation at Žalioji St. 3 in Trakai, one trench and two test pits (a total of 92 m²) were excavated (Fig. 1). A slope, formed by lowering the surface of the central and N parts of the plot, was also cleaned in four places. A 0.2–1.2 m thick cultural layer was discovered. In the SW part of trench 1 a layer of brown clay loam with 17th-century finds (Fig. 2) was unearthed above the sterile soil. Three 17th–18th-centuries pits used for rubbish were excavated in the NE part of the trench (Fig. 3). The remains of a stone foundation were unearthed in test pit 16 but its chronology was not determined. A total of 425 16th–19th-centuries finds were catalogued during the investigation.

VARNIAI

Darius Kontrimas

Žvalgomieji tyrimai Varnių kapinyno (S. Daukanto g. 8) aplinkoje

Pagal Varnių kultūros centro kapitalinio remonto projektą pirmojo darbų etapo metu 2013 m. buvo numatyta aplink pastatą įrengti naują betoninių trinkelų dangą, naujus inžinerinius tinklus. Varnių kultūros centras yra Varnių ŠR dalyje, 55 m atstumu į š nuo Žemaičių vyskupystės muziejaus (buvusi kunigų seminarija) pastato, 20 m į š nuo Varnių kapinyno Š ribos. Tyrimai prie buvusios seminarijos (Varnių kapinyne) su pertraukomis vykdomi nuo 1984 m. Varnių kapinynas datuojamas XV–XVII a., tačiau manoma, kad jo teritorijoje galėjo būti laidojama ir XVIII a. Jame vykdytų tyrimų metu didesnioji dalis aptiktų kapų suardyti. Mirusieji laidoti lentiniuose karstuose, galva į V, ŠV.

1839 m. Varnių plane matyti, kad tuo metu dabartinių kultūros namų vietoje buvęs kitas, mažesnis pastatas. Taip pat kažkokio statinio būta ir tarp tirtų šurfų 1 ir 2. Valančiaus skveras tuo metu taip pat buvo trikampio formos, o skverelio R krašte buvo takas, tikėtina, grįstas akmenimis.

Žvalgomųjų tyrimų metu Varnių kapinyno aplinkoje ištirta 12 šurfų, iš viso 19,5 m² plotas. Suinventorinti 144 radiniai, rasti tyrimų metu, ir 29 atsitiktiniai radiniai iš M. Valančiaus gatvės, kurie perduoti ŽVM. Šurfluose 2 ir 3 buvo atidengti įvairaus dydžio skaldytų ir neskaldytų akmenų grindinio fragmentai, grei-