

Apibendrinant 2014 m. vykdytus detaliuosius tyrimus, galima teigti, kad 170 m² tyrimai suteikė papildomos informacijos apie laidoseną. Kapinyne aptikta ir degintinių kapų liekanų, ir griautiniams kapams būdingų duobių. Tyrimų rezultatai leidžia paankstinti kapinyno chronologijos apatinę ribą iki VIII a. Kapinyne aptiktas iki šiol nefiksuotas įvairių daiktų užkasimo būdas atskiriomis sankaupomis.

Joniškė Cemetery

The excavation of Joniškė Cemetery, which was excavated in the late 19th – early 20th century, and located again in 2006, continued in 2014 (Fig. 1) when a 170 m² area was excavated (Fig. 2) and two burials, several find concentrations (Figs. 3–6), and isolated finds (Fig. 7) were discovered. The artefacts date to the 8th–12th centuries.

Mindaugas Grikpėdis

Klemiškės kapinynas

Apie *Clemmenhof* vietovėje (Klaipėdos r.) esantį geležies amžiaus kapinyną žinoma nuo XX a. pradžios. 1908 m. tyrimus jame vykdė A. Bezenbergeris, ištirtas plotas nėra aiškus, o radiniai datuojami III–IV ir XII–XIII a. Tarpukario spaudoje kartais pasirodydavo informacijos apie kapinyno tyrinėjimus ar aptiktus radinius (Engel C., *Die Kultur des Memellandes in vorgeschichtlicher Zeit*, Memel, 1931, p. 84; Hoffmann J., *Die spätheidnische Kultur des Memellandes*, Königsberg, 1941, p. 149, lent. III, XIII ir kt.). Iki 1945 m. radiniai buvo saugomi „Prussia“ muziejuje Karaliaučiuje. Po karo pasikeitus vietos gyventojams, prarasta informacija apie tikslesnę kapinyno lokalizaciją, todėl iki šių dienų nebuvo aiški jo buvimo vieta. Tary-

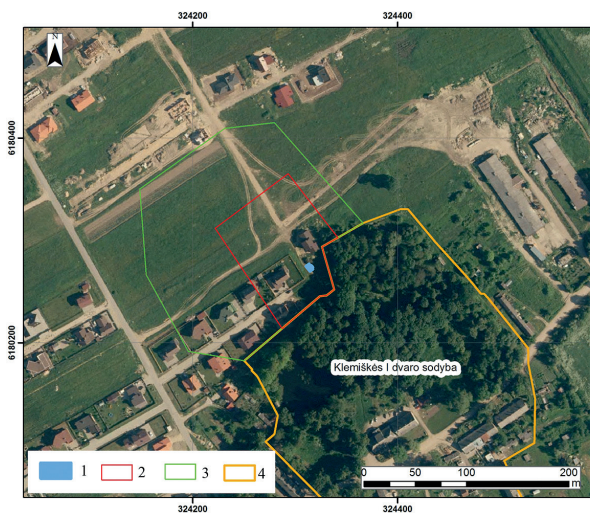
biniu laikotarpiu kapinyno neieškota – 1977–1979 m. MMT žvalgomosios ekspedicijos Klaipėdos rajone ataskaitoje Klemiškės kapinynas yra tapatinamas su 1972 m. aptiktu nauju Slengių kapinynu (Dakanis B., Senkapiai Klaipėdos rajone, *KPC archyvas*, f. 27, a. 1, b. 87, p. 20). 1999 m. žvalgymus Klemiškėje atliko archeologas L. Tamulynas, tačiau archeologinių radinių neaptiko (*LIIR*, f. 1, b. 3377, p. 7).

2012 m. sužinota apie galimą kapinyno vietą – Klemiškės I kaime klojant kanalizaciją,



1 pav. 2012 m. klojant kanalizaciją aptikti radiniai: įvijinė antkaklė, plokštelinė segė bei įvijiniai žiedai. L. Tamulyno nuotr.

Fig. 1. Finds discovered in laying a sewer line in 2012: a coiled neck-ring, a flat brooch, and coil rings.



2 pav. Situacijos planas. 1 – perkastos 1 vieta; 2 – siūloma saugoti Klemiškės kapinyno teritorija; 3 – siūloma Klemiškės kapinyno apsaugos zona; 4 – Klemiškės I dvaro sodyba. M. Griepėdžio brėž.

Fig. 2. Situation plan. 1 – the location of trench 1; 2 – the Klemiškės cemetery territory proposed for protection; 3 – the proposed protection zone for Klemiškės cemetery; 4 – the Klemiškės I manor complex.

buvo aptikta IX–XII a. būdingų radinių – vario lydinio vytinė antkaklė, įvijinė apyrankė, įvijinis žiedas, žiedelio įvija bei plokštinė segė (1 pav.), taip pat rastas stipriai korozijos paveiktas geležinis ietigalis, kuris neišliko, bei, manoma, žmogaus rankų kaulų. Šiuos radinius 2012 m. lapkričio 20 d. MLIM dovanojio pilietis Raimundas Šulčius.

Klemiškės kapinynas yra Rimkų moreninio gūbrio R papėdėje – maždaug 10 m žemiau nei gūbrio viršūnė šioje atkarpoje. 300 m į R nuo kapinyno teka dešinysis Smeltalės intakas – Vėžių upelis. Kapinyno vieta P dalyje ribojasi su Klemiškės I dvaro sodybos (UK 239) teritorija, kurios Š dalyje yra XIX a. įsteigtos dvaro gyventojų kapinės. Artimiausi geležies amžiaus archeologiniai objektai yra už 1,5 km į ŠV – Slengių kapinynas (UK 13072), 2,5 km atstumu

į PV – Joniškės kapinynas (UK 31844), 2 km į PR – Jakų senovės gynybinis įtvirtinimas (UK 20626).

XIX–XX a. žemėlapiuose teritorijoje į Š nuo Klemiškės dvaro vaizduojami tušti laukai. Šios vietos urbanizacija prasidėjo tik XXI a., kai sparčiai plečiantis Klaipėdos užmiesčio kvartalams intensyvi statyba prasidėjo ir Klemiškėje – į V nuo 2014 m. tirtos perkastos iškilo nuosavų namų kvartalas su gatve (2 pav.), į Š nuo perkastos kol kas pastatytas tik vienas namas, maždaug 10–15 m atstumu į P nuo perkastos įrengta nuotekų siurblynė. Neužstatytame plote, maždaug 35 m į ŠV nuo tyrimų vietos yra lauko kelių sankryža, kurioje kertasi du ŠV–PR bei PV–ŠR kryptimis orientuoti keliai. Į V, Š bei R nuo šios sankryžos želia pieva. Į PR, t. y. tyrimų vietos link, yra sumintas lauko takas, šioje vietoje jau nutiesti įvairūs inžineriniai tinklai.

2014 m. minėtos radimvietės aplinkoje VU atliko archeologinius tyrimus, kuriais siekta nustatyti, ar spėjamoje Klemiškės kapinyno vietoje yra išlikusių archeologinio pobūdžio vertingųjų savybių turinčių objektų. Tyrimus iš dalies finansavo Klaipėdos rajono savivaldybė. Jų metu iširta viena 20 m² dydžio **perkasa 1**. Joje aptiktas 0,8–1,3 m storio kultūrinis sluoksnis (tranšėjų vietose įžemis nepasiektas). Viršutiniai horizontai datuojami XX–XXI a., jie suformuoti klojant įvairius inžinerinius tinklus bei, tikėtina, prieš statybas formuojant teritorijos reljefą. Giliau šių horizontų, maždaug 50–80 cm gylyje slūgsojo 15–20 cm storio smėlio sluoksnis su anglimis, o po juo – 20 cm storio pilko grunto horizontas. Po jais, t. y. 0,8–1,3 m gylyje, atidengtas įžemis – žvyringas smėlis.

XX a. sluoksnyje 50–70 cm gylyje aptikta radinių iš suardytų kapų. Tai vyro kaukolės fragmentas, keletas arklio kaulų bei įvairūs dirbiniai: du vienodi vario lydinio lazdeliniai smeigtukai (3 pav.), vario lydinio įvija bei įvijinis

žiedas, apyrankė-šąsaga iš vario lydinio, odos bei beržo tošies (4 pav.), dvi lipdytos keramikos šukės, geležinis dirbinio fragmentas, geležinis dalgelis, geležinis įmovinis kirvis (5 pav.), geležinis įmovinis ietigalis lauro lapo formos plunksna (6 pav.). Radiniai būdingi III–V a.

Apibendrinami tyrimų rezultatus pažymėsime, jog 2014 m. vykdytų tyrimų metu Klemiškėje buvo lokalizuotas XX a. I pusės literatūroje minimas geležies amžiaus kapinynas. Atsižvelgiant į tai, jog kapinyno vietoje pastarąjį dešimtmetį intensyviai vykdomi statybos darbai – statomi nauji gyvenamieji namai, rekomenduojame šiam objektui nedelsiant suteikti teisinę apsaugą. Taip pat kapinyno vietoje būtina atlikti platesnius tyrimus nustatant kapinyno teritorijos ribas.

Tyrinėjimų metu aptikti radiniai perduoti MLMIM.

Klemiškė cemetery

Klemiškė cemetery has been known since the early 20th century, but the information about its location was lost after the Second World War. In 2012, a copper alloy twisted wire neckring, a coil bracelet, a coil ring, a coil bead, and a flat brooch (Fig. 1) were found while laying a sewer line in Klemiškė village and given to the MLMIM. In 2014, VU excavated one 20 m² trench in the vicinity of the find spot (Fig. 2). Finds from disturbed burials were discovered, i.e. a fragment of a male skull, several horse bones, and various artefacts: two copper alloy crook-shaped pins (Fig. 3), a copper alloy coil bead, coil ring, and bracelet/ toggle (Fig. 4), leather, birch bark, two sherds of hand built pottery, a fragment of an iron artefact, a small iron scythe, an iron socketed axe (Fig. 5), and an iron socketed spearhead with a broad leaf-shaped blade (Fig. 6). The finds are characteristic of the 3rd–5th centuries.

3 pav. Perkasoje 1 aptiktas lazdelinis smeigtukas. M. Grikpėdžio nuotr.

Fig. 3. The crook-shaped pin discovered in trench 1.



0 5 cm

4 pav. Perkasoje 1 aptikta apyrankė-šąsaga. J. Mažeikaitės nuotr.

Fig. 4. The bracelet/toggle discovered in trench 1.



0 5 cm

5 pav. Perkasoje 1 aptiktas įmovinis kirvis. M. Grikpėdžio nuotr.

Fig. 5. The socketed axe discovered in trench 1.



0 5 cm

6 pav. Perkasoje 1 aptiktas geležinis ietigalis. M. Grikpėdžio nuotr.

Fig. 6. The iron spearhead discovered in trench 1.